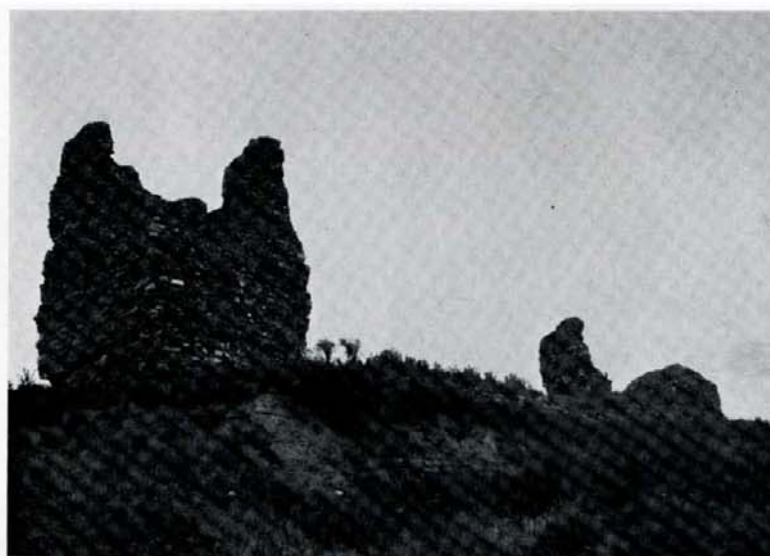


LA ARQUITECTURA MILITAR EN LA FRONTERA
DEL REINO DE LEON CON EL DE CASTILLA,
EN LOS SIGLOS XII Y XIII



Saldaña: puerta de la muralla.



Saldaña: restos de torreones.



Saldaña: cerca superior.

SALDAÑA

Los orígenes del castillo deben de ser remotos, pues ya en el año 947 se menciona "Castrum Saldanie" en un documento del monasterio de Sahagún (31). En el año 1126 fallecía en este castillo la reina Urraca de Castilla (32). A la muerte de Alfonso VII (1157) se incluyeron en el reino de Castilla las tierras de Carrión y Saldaña, territorio muy disputado en anteriores reinados. En la paz de Medina de Rioseco (1181) que firmaron los reyes de Castilla y León y que trató sobre el mantenimiento de la frontera tal como la había dejado Alfonso VII el Emperador, el rey castellano Alfonso VIII puso como uno de los castillos de la fidelidad el de Saldaña, quedando en manos de Pedro Fernández, maestre de la Orden de Santiago.

Castillo y recinto amurallado: En un cerro estrecho y alargado, ubicado al N. de la población, dominando ésta, se encuentran las ruinas de un castillo (33) que sigue la orientación N-S del cerro, adaptándose a la topografía del mismo.

La fortificación principal está comprendida por dos torres de planta cuadrangular, situadas en los extremos N. y S. de la cima, a las que unen dos muros paralelos que bordean la meseta afilada del cerro. La torre Norte es de planta cuadrada, midiendo unos 10 m. de lado externo y 4,60 m. de lado interno. El grosor del muro es de 2,80 m. En la parte superior del muro O. de esta torre se abre una ventana rectangular. La torre Sur es ligeramente irregular, siendo 9,80 m. la longitud de su lado N-S, y 10,80 la del lado E-O. Ambas torres se encuentran en estado ruinoso por haber sufrido diversos derrumbamientos (34). No se aprecian restos claros de las puertas que se abrían en las torres hacia el interior de la fortaleza, por lo que hemos de pensar que probablemente el acceso a ellas se realizaba por alto, utilizando escaleras. Entre ambas torres existe un estrecho "patio de armas", al que se accedía mediante una puerta abierta en el muro. Junto a la torre Sur, hacia el exterior, hay restos de aljibes y pasadizos subterráneos.

La técnica constructiva de esta parte de la fortaleza es el tapial formado a base de grandes cantos rodados unidos con cal. Todo ello está recubierto tanto al exterior como al interior de sillares perfectamente escuadrados. Embebidos en los muros de las torres aparecen dispuestos horizontalmente huecos que sirvieron para alojar los travesaños utilizados en la construcción.

Más abajo de la cima, aprovechando un pequeño corte en la ladera, se dispone una barrera o barbacana (35) que arrancando de la torre Norte, abrazaba la parte superior del cerro. Esta barrera es de tapial y está provista de un cubo hacia el S.O. Su altura es de unos 2 m. y el grosor de 1,20 m.

Ya en la base del cerro, hacia el Sur, existía un recinto de tapial que en tiempos cercaría la población de Saldaña. A este recinto del que se conservan escasos restos, se entraba por el S.O. mediante una puerta de 2,80 m. de vano, protegida por dos cubos. Al Oeste de esta cerca pueden apreciarse los restos de un contrafuerte de la desaparecida iglesia de San Juan, adosada a la muralla.

La estructura anular del recinto amurallado y el empleo del tapial como técnica constructiva vinculan este castillo de Saldaña con las fortificaciones de la frontera castellano-leonesa, pudiéndose fijar para este conjunto fortificado una cronología en torno al siglo XII. Una disposición similar al de Saldaña se observa en los castillos de Sibirana (Zaragoza) y Huesa del Común (Teruel) (36).

(29) Q. FERNANDEZ, O. S. A., *El señorío de Guardo*, Palencia, 1975, p. 42-46.

(30) Según varios testimonios, la fortaleza estaba ya arruinada en el siglo pasado (MADOZ, *Diccionario Geográfico*, t. IX; J. M. QUADRADO, *Recuerdos y bellezas...*, p. 355).

(31) V. VIGNAU, *Índice de los Documentos del Monasterio de Sahagún*, Madrid, 1874, p. 6.

(32) SILVA PALENTINA, *Pallantia* núm. 1, Palencia, 1976, p. 123.

(33) En las Relaciones geográficas de Don Tomás López de finales del siglo XVIII se dice de las fortificaciones de Saldaña: "Conserva todavía un antiguo Castillo a la parte del Norte en una elevación que domina toda la villa. Es tradición haber sido de los antiguos Condes de Saldaña, de quienes descende el famoso Bernardo del Carpio, aunque algunos envidiosos quieran darle por fabuloso" (B.N. Ms. 7305).

(34) En el siglo pasado el estado de la fortaleza superaba sensiblemente el actual, como puede apreciarse en un grabado recogido en el libro de Aquilino MACHO TOME, *Reseña de los productos naturales y más especialmente de las plantas medicinales espontáneas en el partido de Saldaña*, Valladolid, p. 20. Agradecemos a D. Javier Cortés el habernos facilitado esta noticia.

(35) La barbacana aparece utilizada ya en fortificaciones del siglo XII (L. TORRES BALBAS, *Barbacanas*, Al-Andalus, XVI, 1951, p. 457; J. GONZALEZ, *Repoblación de Castilla la Nueva*, Madrid, 1976, II, p. 196).

(36) Para el castillo de Sibirana, C. Guitart da una cronología sobre la primera mitad del siglo XI; el castillo de Huesa del Común sería de la segunda mitad del XII o del XIII. (C. GUITART, *Castillos de Aragón*, Zaragoza, 1976, I, p. 112-113 y II, p. 50-51).